

Informations mensuelles communales
N°55 / Décembre 2025

Joyeuses fêtes de fin d'année !

ACCUEIL MAIRIE

1 place de l'église
67240 Oberhoffen-sur-Moder
☎ 03 88 63 21 08
✉ mairie@oberhoffen.eu
🌐 oberhoffen.com
📱 oberhoffen

Horaires d'ouverture :

Lun. : 8h-12h
Mar. : 8h-12h / 14h-17h
Mer. : 8h-12h
Jeu. : 8h-12h / 14h-17h
Ven. : 8h-12h
Et sur rendez-vous.

POLICE MUNICIPALE

☎ 0 649 800 900
✉ police@oberhoffen.eu
📱 police.oberhoffen

Permanence tous les 1^{ers} mercredis du
mois de 15h à 16h30 à la mairie (sur RDV)

Noël Gourmand à Oberhoffen-sur-Moder

**3^e ÉDITION DU CONCOURS
AMATEUR DE BREDELE DE NOËL 2025**

Plus que quelques jours pour participer !

Infos & inscription : 🌐 oberhoffen.com

Actu

OPÉRATION DE DONS POUR LES ÉCOLIERS D'ALSACE

À l'approche de la sortie de « Bootleg », son si-
xième album prévu pour la fin décembre, l'au-
teur-compositeur oberhoffenois Olivier Félix
HOFFMANN remet en route son initiative soli-
daire en faveur des écoliers d'Alsace.

L'artiste, qui a déjà distribué 300 exem-
plaires de son recueil de comptines bi-
lingues aux élèves du Bas-Rhin, appelle
de nouveaux donateurs à se mobiliser,
notamment à l'approche des fêtes de
Noël.

Plusieurs formules de soutien sont pro-
posées avec l'achat de son nouvel opus.
Le donateur le plus généreux se verra
même offrir un concert privé à domicile.

Infos : Olivier Félix HOFFMANN - 5a rue
du Camp - 67240 Oberhoffen-sur-Moder

Entièrement non lucrative, l'opération
garantit que l'intégralité des dons sera
convertie en livres destinés aux enfants.



ENQUÊTE STATISTIQUE EMPLOI DU TEMPS 2025-2026

L'Institut national de la statistique et des
études économiques (Insee) réalise au
cours des années 2025 et 2026 une en-
quête sur le thème de l'emploi du temps.

Cette enquête est essentielle pour
connaître les activités de la vie quoti-
dienne des personnes et le temps qu'elles
y consacrent ; elle a lieu tous les 10 ans
environ. Elle permet de décrire l'évolution
des modes de vie mesurant par exemple
le développement du télétravail, l'émer-
gence de nouveaux loisirs, l'évolution du
partage des tâches au sein d'un couple ou
le temps passé à aider les autres.

Dans notre commune, des ménages se-
ront sollicités. Un enquêteur de l'Insee
chargé de les interroger prendra donc
contact avec certains d'entre vous. Il sera
muni d'une carte officielle l'accréditant.

Nous vous remercions par avance du bon
accueil que vous lui réserverez.

En cette période de réserve liée aux élections municipales de mars 2026, nous ne pouvons pas vous présenter notre traditionnel bilan des actions menées en 2025.

Pour autant, il nous semble essentiel de rappeler ce qui fait la force de notre territoire : l'esprit de coopération. La Communauté d'Agglomération de Haguenau agit non pas au-dessus des communes, mais bien à leurs côtés. Elle fédère des intérêts

communs et constitue un outil de coopération, voulu par nos 36 communes, pour relever collectivement les défis du quotidien.

Les compétences abordées rapidement sur cette carte illustrent cette solidarité territoriale. De la gestion des déchets à l'organisation des mobilités en passant par le périscolaire et la voirie, c'est par la mise en commun de nos moyens que nous assurons la continuité et la qualité du service public.

Nous souhaitons à travers ces quelques lignes remercier les agents de la CAH qui, par leur engagement, permettent chaque jour d'accompagner les communes et de répondre aux besoins du territoire.

Au nom de la Communauté d'Agglomération de Haguenau, nous vous souhaitons un très beau Noël et nous vous adressons nos meilleurs vœux pour la nouvelle année.



DES SERVICES QUI M'ACCOMPAGNENT AU QUOTIDIEN

Avec ses 100 343 habitants répartis sur 396 km², la Communauté d'Agglomération de Haguenau (CAH) est la 2^e intercommunalité du département, la 4^e d'Alsace et la 10^e du Grand Est. Portée par 75 élus communautaires, elle met en oeuvre depuis 2017 une politique au service du quotidien des habitants, dans un territoire où 182 km² de forêt participent à la qualité de vie.

Dynamiser l'économie locale et l'emploi

- Développement des zones d'activité
- Soutien aux startups via la pépinière d'entreprise

Habiter un territoire innovant et durable

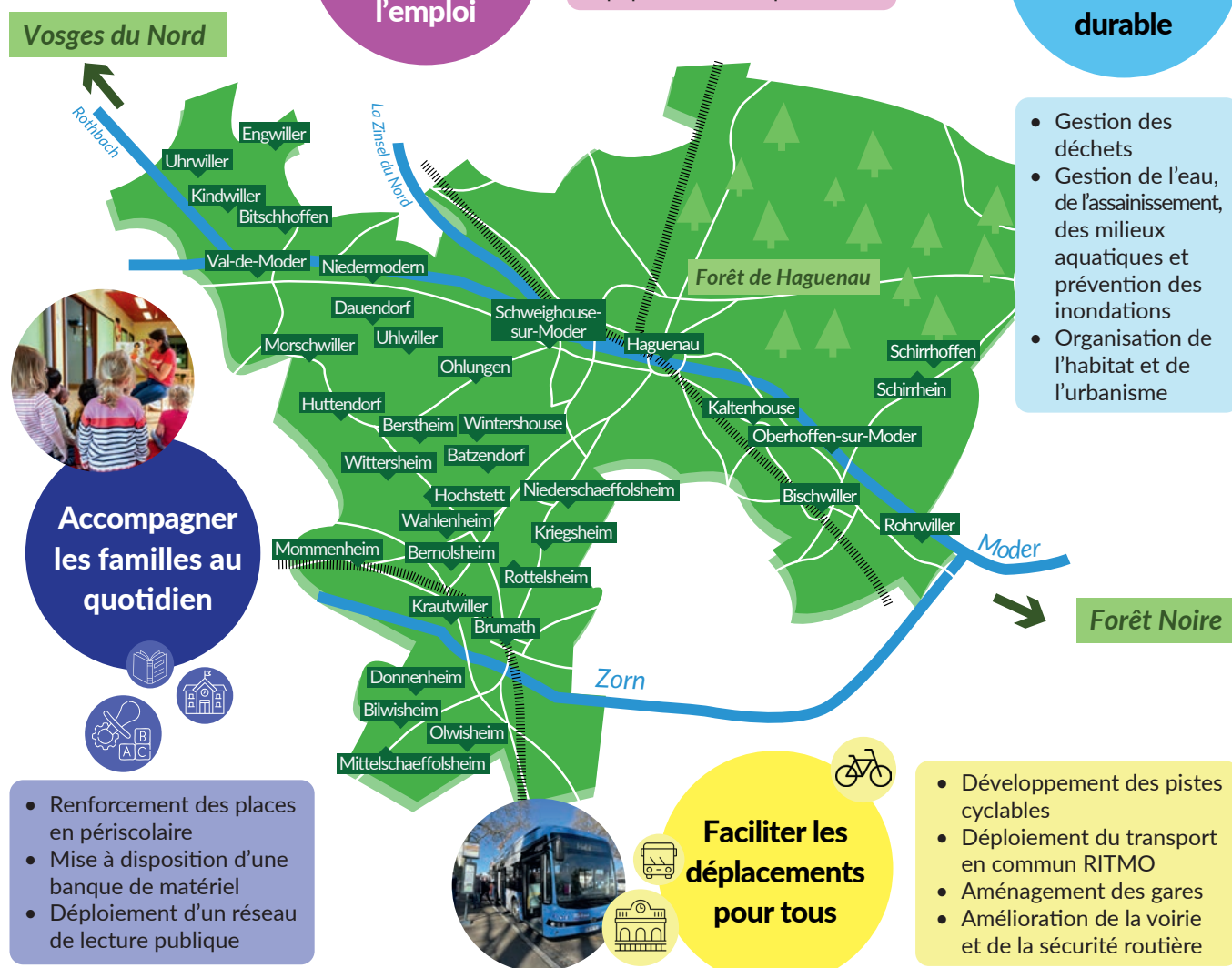
- Gestion des déchets
- Gestion de l'eau, de l'assainissement, des milieux aquatiques et prévention des inondations
- Organisation de l'habitat et de l'urbanisme

Accompagner les familles au quotidien

- Renforcement des places en périscolaire
- Mise à disposition d'une banque de matériel
- Déploiement d'un réseau de lecture publique

Faciliter les déplacements pour tous

- Développement des pistes cyclables
- Déploiement du transport en commun RITMO
- Aménagement des gares
- Amélioration de la voirie et de la sécurité routière





Cathy KOESSLER

Maire

@ cathy.koessler@oberhoffen.eu

Chères concitoyennes,
chers concitoyens,

Cette période de fin d'année est toujours un moment privilégié pour mesurer le chemin parcouru et porter un regard lucide sur les étapes à venir. Depuis maintenant cinq ans, nous travaillons collectivement avec les 36 communes de la Communauté d'Agglomération de Haguenau, à travers leurs élus, à la construction et à la consolidation de notre Projet de Territoire. L'une des démarches les plus exigeantes de cette période aura été, sans conteste, l'élaboration du Plan Local d'Urbanisme intercommunal. (PLUi).

Après une enquête publique approfondie et de nombreux temps de concertation, le PLUi se trouve désormais dans sa dernière phase avant son approbation finale. Ce document structurant, fruit de nom-

breuses heures de réflexion portées par l'ensemble des communes, prépare l'équilibre et l'avenir de notre territoire.

La commune confrontée aux obligations fixées par la loi SRU (+ 3.500 habitants) doit-elle aussi s'adapter pour trouver un équilibre.

Ainsi 42 logements aidés auraient dû voir le jour depuis 2023, via les bailleurs sociaux ou encore les particuliers (rénovation de logements anciens).

Pour vous donner une idée, cela reviendrait à construire trois immeubles de quatorze logements, un volume considérable pour une commune de notre taille.

Malgré une volonté forte d'avancer, la commune fait face à des contraintes. Les coûts de rénovation (bâtiment communal) se sont révélés tellement élevés que les bailleurs sociaux ont finalement dû renoncer. Le projet devenant trop cher pour eux.

De plus la commune fait face à un foncier limité et la configuration de certain terrain s'avère défavorable à la construction d'un collectif, rendant

encore une fois l'opération non rentable pour le bailleur social.

Ces difficultés successives ont malheureusement conduit au non-respect des objectifs de création de logements aidés imposés par la loi, entraînant des pénalités pour la commune.

Cela nous rappelle combien il est essentiel de trouver des solutions adaptées à notre réalité locale, et c'est justement dans cet esprit, avec lucidité mais aussi avec détermination, que nous devons envisager l'avenir pour un développement harmonieux réaliste et solidaire de notre village, dans le respect de son identité et de ses capacités.

Chers concitoyens, à l'approche des fêtes de fin d'année les moments de se retrouver en famille et entre amis restent des instants de bonheur, je vous souhaite, ainsi qu'à vos proches, une très belle fin d'année, empreinte de sérénité, de partage et d'espoir.

Votre Maire,
Cathy KOESSLER

LES ÉLUS À VOTRE ÉCOUTE (PERMANENCE SUR RENDEZ-VOUS)



Elodie RIFF
1^{ère} ADJOINTE

COMMUNICATION –
VILLE NUMÉRIQUE
GESTION DU FONCIER COMMUNAL
ELECTIONS & CÉRÉMONIES OFFICIELLES
ASSOCIATIONS & OSLO

elodie.riff
@oberhoffen.eu



Esther WASSER
2^e ADJOINTE

AFFAIRES SCOLAIRES
SENIORS / CCAS
CONSEIL MUNICIPAL
INTERGÉNÉRATIONNEL
HANDICAP

esther.wasser
@oberhoffen.eu



Jean-Marie BARNEWITZ
3^e ADJOINT

PATRIMOINE RÉGIONAL
& VIE LOCALE
JUMELAGE
MOBILITÉ
LOCATION DE SALLES

jean-marie.barnewitz
@oberhoffen.eu



Wilhelm GALLI
4^e ADJOINT

ÉCOLOGIE & ENVIRONNEMENT
POLICE MUNICIPALE
TRAVAUX & ESPACE PUBLIC

wilhelm.galli
@oberhoffen.eu



Claudine HEINRICH
5^e ADJOINTE

FINANCES & BUDGET
PARC INFORMATIQUE
LOCATIF COMMUNAL
ARTISANS / COMMERÇANTS

claudine.heinrich
@oberhoffen.eu

LE MOT DE FIN D'ANNÉE DU DÉPUTÉ

Chères concitoyennes, chers concitoyens,

Alors que l'année 2025 s'achève, marquée par des défis nationaux et internationaux majeurs, je tiens à vous adresser un message de détermination. Face aux enjeux économiques, climatiques et sociaux, c'est avec responsabilité que j'œuvre, au quotidien, sur notre territoire et à l'Assemblée nationale.

Plus que jamais mon engagement s'inscrit dans la volonté d'agir pour l'intérêt général dans un esprit de concorde, tout en réaffirmant l'autorité de l'Etat.

Convaincu que les enjeux de notre époque nécessitent des réponses collectives, c'est dans cet esprit que je travaille en étroite collaboration avec tous les acteurs locaux et nationaux.

C'est ensemble, en faisant Nation, que nous pourrons répondre aux défis qui se présentent à nous et à la France.

Je reste à votre écoute, déterminé à porter vos voix et à défendre un avenir où chacun trouve sa place, dans le respect et la solidarité.

En cette période de fêtes, je vous souhaite à toutes et à tous une fin d'année apaisée et pleine d'espoir. Que 2026 soit l'occasion de renforcer notre unité et notre engagement pour un territoire dynamique, résilient et tourné vers l'avenir.

Scheni Wihnàchte ùn e Glückliches Nejes Johr !



Vincent THIEBAUD
Député de la 9^e circonscription
du Bas-Rhin



APPEL À CANDIDATURE

Le Parlement des Jeunes fera son grand retour en avril 2026.

L'événement, qui réunit 200 jeunes âgés de 16 à 24 ans venus de tous horizons, invite la nouvelle génération à s'exprimer et à proposer des solutions concrètes sur les grands enjeux de société : formation, écologie, logement, santé, travail, et bien d'autres encore.

Ouvert à tous les jeunes désireux de s'engager, d'échanger et de construire ensemble un avenir plus juste, ce rendez-vous citoyen est une occasion unique de faire entendre sa voix.

Les candidatures sont ouvertes jusqu'au 30 janvier 2026 !



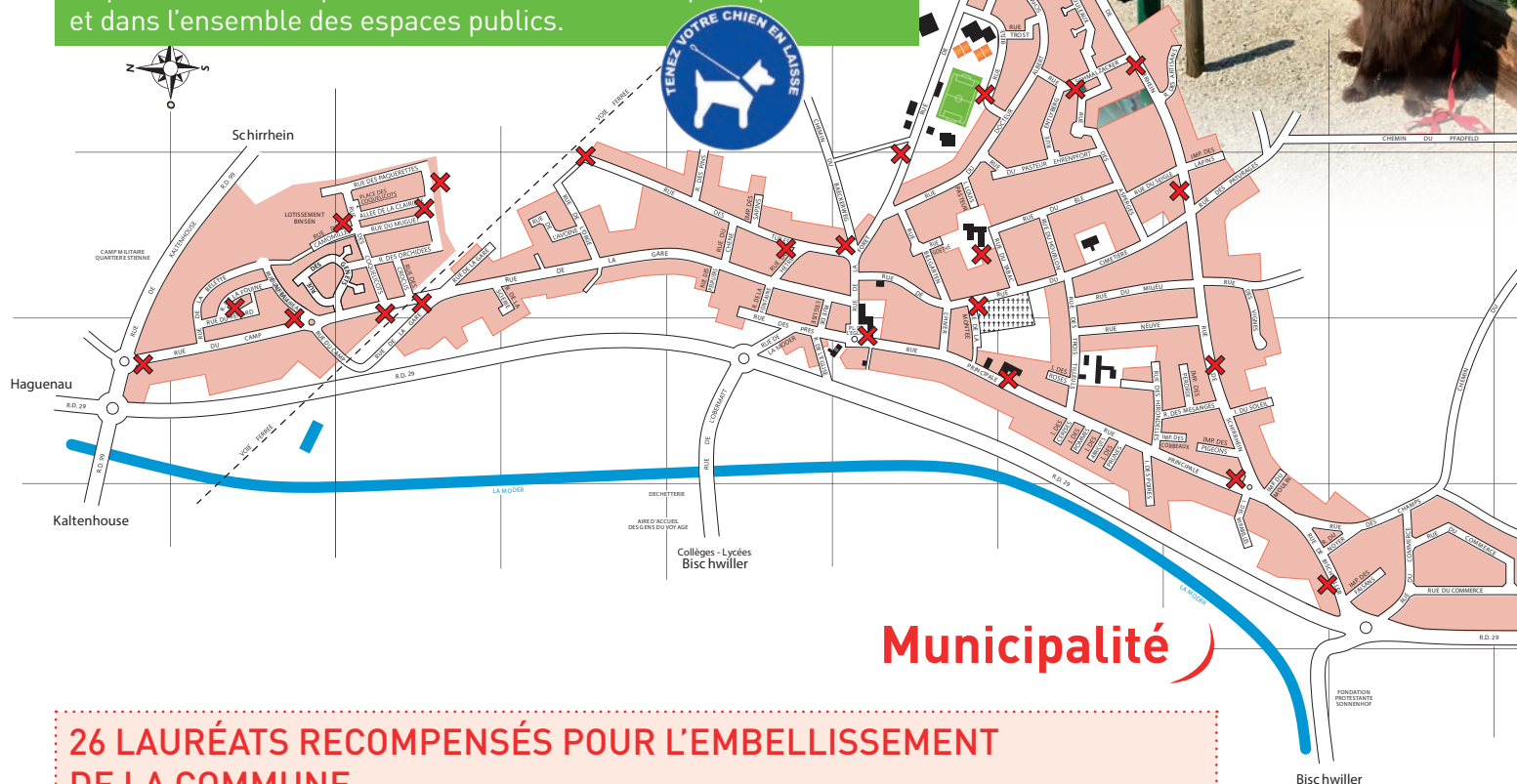
SCANNEZ LE QR CODE
POUR VOUS INSCRIRE



PLAN DES CANISETTES URBAINES✕

Propriétaires de chiens, lors de votre prochaine sortie sur la voie publique avec votre compagnon à 4 pattes, pensez à utiliser l'une de nos 23 canisettes réparties sur l'ensemble de la commune. Pratiques, elles seront ravis de vous rendre service pendant votre escapade.

RAPPEL : pour préserver la tranquillité et la sécurité des usagers et afin de protéger les espaces cultivés en herbe et la faune, les chiens ne peuvent circuler que tenus en laisse sur la voie publique, en forêt et dans l'ensemble des espaces publics.



Municipalité

26 LAURÉATS RECOMPENSÉS POUR L'EMBELLISSEMENT DE LA COMMUNE

L'espace socioculturel de La Couronne a accueilli mi-octobre, les lauréats de l'édition 2025 du concours des maisons fleuries.

Cette année, le jury avait sélectionné 24 maisons individuelles et 2 appartements pour la qualité de leurs aménagements et leur contribution à l'embellissement du cadre de vie.

RÉSULTATS

- 1^{er} prix : Pierre TRABAND
- 2^{ème} prix : Sonia PACOULATOS
- 3^{ème} prix : Christian BROSSARD
- Prix spécial 2025 :
Odette CHRISTMANN



LES DRAPEAUX D'ASSOCIATIONS : PORTEURS DE VALEURS ET DE TRADITIONS

Origine du drapeau d'association

L'usage des drapeaux remonte à des millénaires, initialement utilisés pour la signalisation militaire. Le concept a évolué pour représenter non seulement les nations mais aussi divers groupes et associations, incarnant leurs valeurs, leur histoire et leur appartenance commune.

- Les drapeaux jouent un rôle essentiel dans la représentation et la valorisation des associations. Qu'il s'agisse de drapeaux d'anciens combattants, d'associations patriotiques, de drapeaux des sapeurs-pompiers ou de tout autre type d'association, ces étendards sont bien plus que de simples morceaux de tissu.

Ils incarnent l'histoire, la fierté et les valeurs de ceux qu'ils représentent.

- Les drapeaux d'associations, porteurs de valeurs et d'identité, sont des symboles puissants lors de cérémonies officielles, manifestations ou événements spéciaux. Ils symbolisent l'identité collective et les valeurs partagées par un groupe.

- Voici pourquoi ils sont cruciaux :

- **Symbole de cohésion**, un drapeau permet à une association de se distinguer et de rassembler ses membres autour d'une cause commune. Lors des événements publics, il sert de point de ralliement et renforce le sentiment d'appartenance.

- **Evoquant mémoire et patrimoine**, un drapeau est souvent chargé d'histoire. Il peut être transmis de génération en génération et servir de mémorial pour les événements marquants de l'association.

- **C'est un outil de communication**. En arborant un drapeau personnalisé, une association communique visuellement ses valeurs, ses engagements et son identité à un large public.

Les drapeaux d'anciens combattants : gardiens de la mémoire

Les anciens combattants entretiennent une relation particulière avec leur drapeau. Ces emblèmes sont porteurs de mémoire et d'hommage aux sacrifices passés.

- **Histoire et tradition**

Les drapeaux d'anciens combattants représentent généralement des batailles ou des conflits historiques. Ils arborent généralement des symboles forts comme des croix de guerre, des étoiles ou des écussons nationaux.

- **Les cérémonies patriotiques**

Ces drapeaux sont essentiels lors des cérémonies comme les commémorations du 11 novembre ou les hommages aux soldats tombés au combat. Ils ajoutent une dimension solennelle et renforcent le respect envers les anciens combattants.

Les drapeaux de sapeurs-pompiers : courage et dévouement

Les sapeurs-pompiers sont des héros du quotidien. Leur drapeau reflète leur engagement envers la sécurité et la protection de la population.

Les drapeaux d'associations : porteurs de valeurs et de traditions

- **Représentation de l'engagement**, le drapeau des sapeurs-pompiers est un symbole de courage et de dévouement. Il est souvent présent lors de défilés, de remises de médailles ou de cérémonies officielles. Ce drapeau incarne les valeurs de solidarité et de bravoure.

- **Symbole de cohésion**, dans les casernes, le drapeau est un élément central qui renforce l'esprit d'équipe et l'unité des pompiers.

Importance de défiler avec des drapeaux d'associations

Défiler avec un drapeau d'association est un acte de représentation et de fierté. Cela permet de rendre l'association visible, de promouvoir ses valeurs et de renforcer le sentiment d'appartenance parmi ses membres.

Lors des cérémonies et défilés, les drapeaux sont souvent au premier plan, ils attirent l'attention et suscitent l'intérêt du public. Ils créent aussi un sentiment d'unité et de solidarité.

Quand hisser les drapeaux d'associations

Les associations d'anciens combattants, les militaires et les sapeurs-pompiers ont un devoir de hisser leurs drapeaux lors des journées nationales qui ont été instituées par les textes législatifs. Ces journées commémoratives sont considérées comme un « devoir de mémoire » envers ceux qui ont servi la nation. Les cérémonies départementales sont organisées par le préfet ou un représentant de l'État tandis que les cérémonies communales sont organisées à l'initiative des maires.

Voici quelques journées nationales et cérémonies officielles en France où les associations hissent leurs drapeaux :

- **Avril** : Journée nationale du souvenir des victimes et des héros de la Déportation. L'événement est célébré chaque année le dernier dimanche du mois d'avril.

- **8 mai** : Commémoration de la victoire du 8 mai 1945. Journée de commémoration de la fin de la Seconde Guerre mondiale.

- **18 juin** : Journée nationale commémorative de l'appel du général de Gaulle, le 18 juin 1940, où il a refusé la défaite et a poursuivi le combat contre l'ennemi.

- **11 novembre** : Commémoration de la victoire et de

la Paix, jour anniversaire de l'armistice du 11 novembre 1918, et **hommage rendu à tous les morts pour la France** durant la Première Guerre mondiale.

Porte - drapeaux d'associations

Les **porte-drapeaux** sont souvent des **anciens combattants**, des militaires ou des sapeurs-pompiers, mais on peut apercevoir également des jeunes bénévoles. Ils se trouvent généralement en tête de formation et leur mission est de porter les drapeaux lors des **défilés officiels** ou les journées commémoratives nationales.

En tant que **citoyen**, on a la possibilité de **devenir porte-drapeau** en faisant partie d'une association dotée d'un drapeau. Au bout de trois ans d'adhésion, on a la possibilité de réaliser une formation pour obtenir le diplôme d'honneur de porte-drapeau délivré par « *L'Office National des Combattants et des Victimes de Guerre* » (ONaCVG).

Article : Amicale du 12^e RA et des Artilleurs



Cérémonie commémorative de l'Armistice de 1918, le 11 novembre 2025.



80^e anniversaire de la Libération, le 16 mars 2025.



POLO 80^e ANNIVERSAIRE DE LA LIBÉRATION

Disponible en mairie jusqu'au 31 décembre 2025 au prix de 21 € (sur commande), ce polo fera un cadeau parfait à glisser sous le sapin !

Offrez ou offrez-vous un souvenir unique de cet anniversaire ! Règlement par chèque à la commande à l'ordre du Trésor Public.

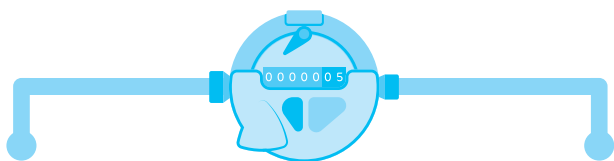
TAILLES MIXTES - ESSAIS POSSIBLES SUR RENDEZ-VOUS AUX HORAIRES D'OUVERTURE DE LA MAIRIE.



Environnement

LE SDEA VOUS INFORME :

Je protège mon compteur d'eau contre le gel



Votre compteur d'eau est à l'intérieur ?

- ✓ Maintenez le local (garage, cave...) à une température positive.
- ✓ Isolez les canalisations avec du polystyrène ou un isolant naturel.
- ✗ Évitez la laine de verre (absorbe l'humidité) et le film réfléchissant (bloque les ondes radio).

Votre compteur d'eau est à l'extérieur ?

- ✓ Gardez le regard fermé pendant les périodes de gel.
- ✓ La chaleur du sol maintient une température positive.
- ✓ Si vous devez accéder au compteur, veillez à bien refermer le regard après intervention.



En cas de gel :

1. Coupez l'eau pour éviter les fuites au dégel.
2. Dégelez doucement les tuyaux avec un sèche-cheveux (pas de flamme).
3. Vidangez l'installation si nécessaire.



Surveillez régulièrement votre compteur pour :

- Détecter une fuite,
- Éviter les dommages matériels,
- Prévenir les surcoûts sur votre facture.

LA FORÊT D'OBERHOFFEN : UN PATRIMOINE NATUREL, GRATUIT ET ACCESSIBLE.

La forêt d'Oberhoffen est un lieu privilégié pour partager des moments en famille. Loin des écrans, les enfants y retrouvent un contact essentiel avec la nature. Les sorties en plein air améliorent la concentration, réduisent le stress et encouragent l'activité physique.

En se promenant parmi les arbres, les plus jeunes développent aussi leur sens de l'observation et apprennent l'importance de respecter les êtres vivants et leur environnement.

Grâce à son réseau de sentiers accessibles, la forêt d'Oberhoffen offre un terrain de jeu naturel et pédagogique.



Vincent LEFORT
Garde forestier



NOËL À HAGUENAU

Au centre-ville de Haguenau, la féerie de Noël s'installe et imprègne chaque place d'une ambiance chaleureuse. Les visiteurs sont invités à flâner parmi les nombreux exposants qui animent le marché : artisans passionnés, créateurs locaux, producteurs de gourmandises et vendeurs de décorations festives proposent un large éventail d'objets et de cadeaux originaux. Une immersion au cœur de la magie des fêtes !

Horaires d'ouverture :

- Lundi de 14h à 19h
- Mardi, mercredi, jeudi et dimanche de 10h à 19h
- Vendredi et samedi de 10h à 20h
- Mercredi 24 décembre de 10h à 16h
- Vendredi 26 décembre de 14h à 19h
- Fermé le jeudi 25 décembre

Les lignes de Noël Ritmo reviennent cette année !

Entièrement gratuites, elles vous permettent de rejoindre les chalets de Noël de Haguenau, les dimanches 7, 14 et 21 décembre de 13h à 19h.

noelaghuenau.fr



LE CLUB DU DIMANCHE (CDD) - BIENTÔT NOËL !

Les quelques semaines qui précèdent les fêtes de fin d'année sont toujours excitantes pour les enfants, mais la question que je me pose : "Est-il possible de revenir aux valeurs simples, de faire en sorte que Noël ne soit pas seulement un hommage aux cadeaux" ?

Cette rencontre de Noël doit être un moment de lumière qui éclaire leur vie. Chaque année, nous célébrons la nativité et cet événement, nous devons le fêter comme un moment central de notre histoire chrétienne. Cordiale invitation à tous pour la Veillée de Noël, qui aura lieu le mercredi 24 décembre à 18h, à l'église protestante St-Michel.



Infos & inscription pour rejoindre le club : ☎ 03 88 63 25 38 - ☎ 06 62 48 92 50

Article : la monitrice du CDD


Associations

LES JEUNES MUSICIENS DE L'AMO BRILLENT À LA FINALE NATIONALE DE L'AMF



Mi-octobre, les élèves de l'école de musique de l'Amicale de Musique d'Oberhoffen-sur-Moder (AMO) ont fait le déplacement jusqu'à Illkirch pour participer à la finale nationale du concours de l'Académie Musicale de France (AMF).

Un rendez-vous prestigieux qui met à l'honneur le talent et le travail de jeunes musiciens venus de toute la France. Une belle réussite pour la présidente de l'AMO, Estelle SIMONIS, fière de voir l'investissement des élèves et de leurs professeurs, Claudine et Pierre LUTZ, récompensés.

<div>  <div> CONCOURS AMF ILLKIRCH - FINALE 19-oct-25 </div> </div>				
NOMS	PRENOMS	INSTRUMENTS	CATEGORIE	RECOMPENSE
GUIWARE				
DUNGLER	ANNAELLE	GUIWARE	PROBATOIRE	4ème plaquette or
PARENT	LOU ANN	GUIWARE	PROBATOIRE	médaille finaliste
SCHAUINGER	LOUIS	GUIWARE	ELEMENTAIRE 1	3ème plaquette or
GLESSER	LAURIE	GUIWARE	SUPERIEUR 1	1ère plaquette or
HIDIR	ILHAN	GUIWARE	SUPERIEUR 2	1er prix trophée AMF
PIANO				
ZORES ENGER	AGATHE	PIANO	PREPARATOIRE 1	médaille finaliste
JACOB	SCARLETTE	PIANO	PREPARATOIRE 2	médaille finaliste
DUO PIANO - 4 MAINS				
DUDT / JACOB	FLORA / SCARLETTE	DUO PIANO	PREPARATOIRE	2ème plaquette or
GABRIEL PRIAULT / ZORES ENGER	ENORA / AGATHE	DUO PIANO	PREPARATOIRE	3ème plaquette or
DUO GUIWARE				
DUHAYER/WIDUSCHEK	RAPHAEL/MATHIS	DUO GUIWARE	PREPARATOIRE	1er prix trophée AMF
HIDIR/ZIMPFER	ILHAN / BENJAMIN	DUO GUIWARE	SUPERIEUR	1er prix trophée AMF
TRIO GUIWARE				
DUNGLER/PARENT/SCHAUINGER	ANNAELLE / LOU ANN / LOUIS	TRIO GUIWARE	ELEMENTAIRE	1ère plaquette or
HIDIR/SIMONIS/ZIMPFER	ILHAN / NOA / BENJAMIN	TRIO GUIWARE	SUPERIEUR	1er prix trophée AMF

SCRAPBOOKING SOLIDAIRE

Quoi de mieux que de joindre l'utile à l'agréable !

Dans le cadre de l'atelier scrapbooking de la CSF, avec le soutien de notre animatrice Marie, nous avons eu l'idée de réaliser des cartes de Noël et des boîtes, pour l'association « GEM Ludica Haguenau ». Un espace de rencontres, de liberté et de contact, pour les personnes cérébro-lésés.

Ces cartes ont été remises officiellement le mercredi 12 novembre 2025 à l'occasion de leur traditionnel marché de Noël. Le bénéfice de cette vente permettra à GEM Ludica Haguenau de financer des ateliers de bricolage, des sorties et des animations en extérieur.

Encore un grand merci à toutes pour votre générosité.

Article : Sylvie WALTHER - CSF



SCHOKOLÀÀTRÜFFLE

Richte : 15 Minüte

Fer 4 Personne

Wàs brücht m'r

Schwärzer Schokolàà : 200gr

Rahm : 15cl

Bütter : 25gr

Cognàc : 3 Süppeleffel (nît fer d'Kinder)

Kakaopûlver ohne Zûcker : 30gr

Wie wird's gemàcht?

De Schokolàà in Stickle schniide ùn in e Sàlàdier màche.

De Bütter ùn de Rahm mìtnànder inere Kàr

ùfwärme bis às es kocht.

Wenn es kocht, d'Mischùng ùf de Schokolàà lëere. Guet zàmeriehere bis às es glàt wird.

24 Stùnde in de Isskàschte màche bis às de Schokolàà stoff wird.

's Kakaopûlver in e Schìssel màche.

Mìteme Leffele e bìssel Schokolàà nehme ùn mìt de Händ kleini Bèllele drulle. D'Bèllele in d'Kakaoschìssel màche ùn se pudere.

Noch e Mol, e Will in de Isskàschte stelle dànn los drüf !



DES TRUFFES AU CHOCOLAT

Durée de la préparation : 15 minutes

Pour 4 personnes

Ingrédients

200 g de chocolat noir

15cl de crème fraîche

15g de beurre

3 cuillères à soupe de cognac (pour la version adulte)

30 g de poudre de cacao non sucrée

Préparation

Couper le chocolat en petits morceaux et les mettre dans un saladier. Dans une casserole, réchauffer la crème et le beurre et porter à ébullition.

Verser la préparation bouillante sur le chocolat et bien mélanger jusqu'à obtenir une pâte bien lisse.

Laisser reposer au réfrigérateur pendant 24h jusqu'à ce que la pâte soit dure.

Verser la poudre de cacao dans un bol. Prélever un peu de pâte avec une petite cuillère et la rouler dans les mains jusqu'à obtenir une boulette.

Faire rouler les boulettes dans le bol contenant la poudre de cacao.

Laisser reposer au réfrigérateur pendant quelques heures.

A l'attaque !

OLCA
OFFICE POUR LA LANGUE
ET LES CULTURES D'ALSACE ET DE MOSELLE

WORTSCHÀTZ / VOCABULAIRE

Wer bin ich? Wàs bin ich?

Entoure la bonne réponse pour chacune des propositions :



A. 's Chrischtkindel



B. D'r Hàns Tràpp



C. D'r Pickeressel



D. D'r Tànnebaum

Ich bin....

1 Je suis un personnage de l'ombre et je me promène toujours avec mon binôme de lumière. Ma mission est de faire peur aux enfants (et aux grands) qui n'ont pas été très obéissants. On dit que je serais inspiré du redoutable Hans von Trotha de Wissembourg, mais croyez-moi, j'étais là bien avant.

Réponse :
A
B
C
D

2 Je suis l'un des principaux personnages de la période de Noël en Alsace. On me représente souvent sous les traits d'une jeune fille mais en fait, je suis un tout petit garçon. Je représente la lumière et grâce à moi, on peut se procurer tout ce qu'il faut pour bien fêter Noël.

Réponse :
A
B
C
D

3 On me chante dans toutes les langues du monde et vous m'accueillez volontiers dans vos maisons. Certains me préfèrent au naturel avec quelques rubans et chez d'autres, je pourrais concurrencer Las Vegas. Qu'importe mon apparence, je reste toujours vert et je symbolise la persistance de la nature.

Réponse :
A
B
C
D

4 Je suis au service de l'un des principaux personnages de l'Avent. Je l'accompagne dans sa tournée et porte les Mânnele qu'il distribue. Pour mon dur labeur, on me récompense avec un peu de foin, un sucre ou une carotte. Ne le répétez pas, il m'arrive de travailler pour la concurrence

Réponse :
A
B
C
D

Réponses : 1-B-2-A-3-D-4-C

GRANDS ANNIVERSAIRES EN DÉCEMBRE

100 ans, Suzanne FRENZ née REISS, le 13
 97 ans, Marguerite STEINMETZ née ZACHER, le 6
 93 ans, Louis LUX, le 24
 92 ans, Charles MECKES, le 3
 88 ans, Martial GRIMALDI, le 10
 88 ans, Claus REMPP, le 16
 87 ans, Marcel GUTH, le 18
 85 ans, Robert BIRGEL, le 1^{er}
 85 ans, Suzanne SCHIMMER née KIEFFER, le 1^{er}
 85 ans, Hermine ALTHERR née GANGLOFF, le 8
 85 ans, Christa BUTSCHER née HARI, le 17
 84 ans, Christiane GUTHMULLER née MEYER, le 7
 84 ans, Linette LIBS née SPECHT, le 10
 83 ans, Brigitte UNGETHUM née STREBLER, le 2
 83 ans, Jean-Claude DUNYACH, le 11
 83 ans, Alain REYNAERT, le 28
 82 ans, Suzanne GANIERE née GILLIG, le 1^{er}
 81 ans, Catherine BRUDERER née DIRRENBARGER, le 2
 81 ans, Marie-Louise JUNG née OSWALD, le 23
 79 ans, Michel SCHOTT, le 8
 79 ans, Jean Paul HELLER, le 10
 79 ans, Denis GUILLAUME, le 18
 78 ans, Marie-Hélène DIEMER née LANG, le 5
 78 ans, Huguette MOTSCH née HARTMANN, le 5
 77 ans, Hubert Jean-Claude DIEDERLE, le 2
 77 ans, Nicole GUMBINGER née SPRAUER, le 4
 77 ans, Fernand WEBER, le 11
 76 ans, Marie-Antoinette REYSER née ZORN, le 28
 76 ans, Maurice JUGE-BOULOGNE, le 29
 76 ans, Raymond KIENTZ, le 30
 75 ans, Brigitte KEITH née SCHMIDT, le 3
 75 ans, Roger KLATT, le 12
 75 ans, Bernard CASSAN, le 13
 75 ans, Marie Claire WIRTZ née PFRIMMER, le 13
 75 ans, Jacques VACHERET, le 25
 75 ans, Gérard ZIMPFER, le 27
 75 ans, Francis DORN, le 31

NAISSANCES

Justine, fille de Fabien SCHMITT et de Pauline HERRMANN, le 29/10

DÉCÈS

Rui DE AMORIN, 48 ans, le 23/09
 Yasmina JAHICI, 46 ans, le 08/10
 Ernest MULLER, 65 ans, le 13/10
 Cédric MARIE, 49 ans, le 11/10
 Renée THOMAS, 77 ans, le 19/10
 Jean-Pierre KAISER, 85 ans, le 02/11

Dina MARTIN, 80 ans, le 15/11

Dina Martin, née Heinrich en 1945 à Belfort, a grandi à Oberhoffen-sur-Moder, où elle a été élevée par ses grands-parents. C'est dans la commune qu'elle a suivi sa scolarité avant d'intégrer le Collège Schumann, où elle se forme au métier d'employée de bureau. Après ses études, elle travaille dans une banque, mais sa vie prend un tournant avec la naissance de ses quatre garçons, issus de son premier mariage en 1966 avec Jean-Pierre Maestri. Quelques années plus tard, le couple se sépare, et Dina se remarie le 16 novembre 2018 avec Bernard Martin. Aujourd'hui, elle est l'heureuse grand-mère de 12 petits-enfants. Sa passion immuable reste son jardin, un lieu où elle trouve une grande sérénité.



Anniversaire de la classe 1985

Samedi 11 octobre, les anciens élèves de la classe 1985 se sont retrouvés autour d'un repas convivial pour échanger souvenirs et anecdotes. Dans une ambiance chaleureuse, la soirée a permis de partager de nombreux moments de nostalgie. Avant de se séparer, les participants se sont donné rendez-vous chaque année, afin de maintenir ce lien précieux.



DÉCÈS DE JEAN-PIERRE KAISER, FIGURE ENGAGÉE DE LA VIE LOCALE

La commune a appris avec une profonde tristesse le décès de Jean-Pierre KAISER, survenu le 2 novembre à l'âge de 85 ans. Figure locale, il avait consacré une grande partie de sa vie à la collectivité qui l'avait vu naître.

Dès l'âge de 14 ans, il s'engage au sein du foyer rural, où il occupe successivement les fonctions de projectionniste puis de trésorier. En 1966, il rejoint le corps des sapeurs-pompiers, avant de poursuivre son engagement public en étant élu, en 2008, au conseil municipal et au centre communal d'action sociale (CCAS).

Ancien cadre infirmier de la fonction publique hospitalière, Jean-Pierre participait également aux actions menées en direction des seniors et aux jurys du fleurissement communal. Un parcours marqué par un sens constant du service et de l'intérêt général.

La municipalité adresse à sa famille ses plus sincères condoléances et s'associe à leur peine.



Photo archive - juillet 2013

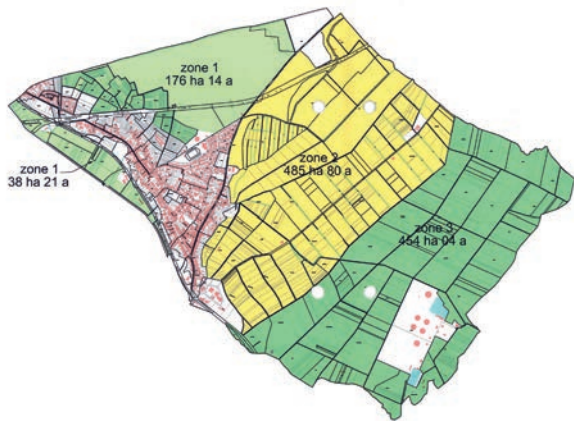
Agenda

01/11 → 31/12

BATTUES DE CHASSE SUR LA ZONE 3
les dimanches de 8h30 à 13h30

20/12

BATTUE DE CHASSE SUR LES ZONES 1 ET 2



01 → 12/12

CAMPAGNE DE CONTRÔLE DES POTEAUX D'INCENDIE

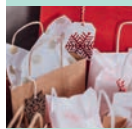
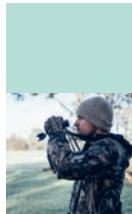
SUEZ Eaux France mènera une campagne de contrôle des poteaux d'incendie sur l'ensemble de la commune. Ces opérations pourraient provoquer, de façon ponctuelle, quelques perturbations sur le réseau d'eau potable, notamment une réduction temporaire du débit ou une légère turbidité.

Les services soulignent que ces désagréments, s'ils surviennent, resteront brefs et sans conséquence durable.

08 → 24/12

COLIS DE NOËL

Distribution des colis de Noël pour les personnes âgées de 80 ans et plus.



09/12

ATELIER SCRAPBOOKING

Atelier pour personnes débutantes
20h15 - Espace de vie sociale de la CSF
Infos & inscription :

☎ 06 84 25 84 89 - @ sylviewalther67@orange.fr

09/12

ATELIER TRICOTIN

18h - Espace de vie sociale de la CSF
Infos & inscription :

☎ 06 84 25 84 89 - @ sylviewalther67@orange.fr

14/12

CONCERT DE NOËL

L'Amicale de Musique d'Oberhoffen (AMO)
a le plaisir de vous inviter à un moment magique
et festif pour petits et grands, au rythme
des mélodies du monde !

16h30 - Salle des fêtes - Entrée : 8€

Réservation : @ amo-oberhoffen@gmail.com

16/12

ATELIER SCRAPBOOKING

Atelier pour personnes confirmées
20h - Espace de vie sociale de la CSF
Infos & inscription :

☎ 06 84 25 84 89 - sylviewalther67@orange.fr

21/12

VEILLÉE DE NOËL EN ALSACIEN

Roland ENGEL raconte et chante accompagné
par Isabelle LOEFFLER, Vincent BOR et Jean-Luc
LAMPS - 10h - Eglise St-Michel

02/01

COLECTE DE SANG

16h30 à 20h - Salle des fêtes



**STAND DE TARTES FLAMBÉES
AU FEU DE BOIS**

**TOUS LES MERCREDIS DE 18H À 20H30
PLACE DE L'ÉGLISE**

(À partir du 10 décembre)

Le maire
Cathy KOESSLER,
les membres du conseil municipal
et le personnel communal
vous adressent leurs

*Meilleurs Voeux
pour 2026 !*



Mairie - 1 place de l'Église - 67240 Oberhoffen-sur-Moder - oberhoffen.com

