

LE CHIFFRE  
DU MOIS :  
**541 KG**

C'EST LA  
QUANTITÉ  
DE DÉCHETS  
PRODUITS PAR  
CHAQUE HABITANT  
DU SMITOM EN 2021\*



MARCHÉ HEBDOMADAIRE : DONNEZ-NOUS VOTRE AVIS EN P. 7

## Information

### BOURSE

Bourse aux vêtements et puériculture de l'association « Les Petits Bambins ».

Dimanche 13 mars de 10h à 17h à la salle des fêtes, 16 rue du Cimetière.

Entrée gratuite - Pass vaccinal et port du masque obligatoire.



### COLLECTE PAPIERS ET CARTONS

Samedi 19 mars, de 8h30 à 12h et de 13h30 à 15h30 sur le parking de l'atelier municipal.

Un ramassage à domicile est possible.

☎ 06 24 55 13 38



**INSCRIPTIONS :**

[nettoyagedeprintemps@oberhoffen.eu](mailto:nettoyagedeprintemps@oberhoffen.eu)

🌐 [oberhoffen.com](http://oberhoffen.com)

### SMITOM

\*Chaque habitant du SMITOM a jeté en 2021 dans sa "poubelle normale" 142 kg de déchets, et trié 119 kg de papiers, cartons, verre et flacons en plastique.

Si ces déchets sont en légère augmentation (2,5%), les apports en déchèteries de végétaux, mobilier, déchets électriques et électro-

niques augmentent de façon importante : 17% en tout.

Les refus de tri (les erreurs dans les poubelles jaunes) se stabilisent autour de 16,5%.

🌐 [smitom.fr](http://smitom.fr)

### PERMANENCE DU DÉPUTÉ VINCENT THIÉBAUT

vendredi 25 mars 2022  
de 10h45 à 11h45  
à la mairie.



### ACCUEIL MAIRIE

1 place de l'Église  
67240 Oberhoffen-sur-Moder

☎ 03 88 63 21 08

@ [mairie@oberhoffen.eu](mailto:mairie@oberhoffen.eu)

#### Horaires d'ouverture :

Lun. : 8h-12h

Mar. : 10h-12h / 13h30-17h30

Mer. : 8h-12h

Jeu. : 8h-12h / 13h30-17h30

Ven. : 10h-12h / 14h-17h

🌐 [oberhoffen.officiel](http://oberhoffen.officiel)

🌐 [oberhoffen.com](http://oberhoffen.com)

Marché alimentaire, les vendredis de 16h à 19h30 au centre socio-culturel «La Couronne», 48 rue Principale.

## Information

### CÉRÉMONIE D'ACCUEIL DES NOUVEAUX ARRIVANTS

Vous avez emménagé depuis peu ? N'hésitez pas à nous envoyer vos coordonnées pour recevoir votre invitation à l'événement qui aura lieu le 1<sup>er</sup> avril.

@ mairie@oberhoffen.eu  
t 03 88 63 21 08

### LA CROIX-ROUGE FRANÇAISE VA VENIR À VOTRE RENCONTRE



Du 14 mars au 9 avril, l'association va réaliser une opération de porte-à-porte pour vous présenter les actions menées par ses équipes, avec pour objectif de gagner de nouveaux donateurs.

Aide alimentaire et vestimentaire, SAMU social, lutte contre l'isolement des personnes âgées, postes de secours, actions à l'international... Les actions menées au quotidien par la Croix-Rouge française au sein de ses 1 000 unités locales par ses 60 000 bénévoles sont multiples et très étendues.

### ENQUÊTE INSEE

L'Insee réalise actuellement et jusqu'en avril, une enquête sur les ressources et les conditions de vie des ménages.

Dans notre commune, quelques foyers seront sollicités. Si vous faites partie des ménages enquêtés, vous recevrez une lettre-avis et un enquêteur de l'Insee prendra contact pour obtenir un rendez-vous.

En cas de doute, il est possible de se faire confirmer l'identité de l'enquêteur via le formulaire de contact disponible sur [www.oberhoffen.com](http://www.oberhoffen.com), en précisant le nom et prénom de l'enquêteur, et dans la mesure du possible son numéro de téléphone et le nom de l'enquête. Un retour par mail sera fait dans les 48 heures.



T.A.O.  
THÉÂTRE ALSACIEN OBERHOFFEN S/MODER



*Wenn d'Katz verreist do sin  
d'Mies meischter*

E LUSCHTSPIEL IN 3 AKT VUN RAYMOND KNIBHLER  
MISE EN SCÈNE JEAN-MARIE BARNEWITZ

SAMEDI 26 MARS 20H15  
DIMANCHE 27 MARS 14H30  
SALLE DES FÊTES D'OBERHOFFEN S/MODER  
16 RUE DU CIMETIÈRE

RÉSERVATION : 03 69 11 78 81 - everhoffetheater@gmail.com  
ENTRÉE : 8€ - BUVETTE & RESTAURATION



**DE HANS EM SCHNOKELOCH**  
ALLES ESCH ÀNDERSCH AWER NIX HET SICH G'ÀNDERT



Des sketches humoristiques de Raymond Weissenburger - Mise en scène Daniel Hoeltzel  
Entrée gratuite - Plateau à la sortie - Petite restauration sur place

**VENDREDI 18 MARS À 20H**  
ESPACE SOCIOCULTUREL LA COURONNE

Oberhoffen S/Moder  
Elsasser Theater Saint Nicolas  
Haguenaou

Sous réserves de modifications

PASS VACCINAL OBLIGATOIRE : Selon modalités en rigueur au moment de l'événement.





**Cathy KOESSLER**

Maire

@ cathy.koessler@oberhoffen.eu

L'année 2022 est déjà bien entamée, malgré le climat morose qui persiste, une lueur d'espoir s'allume et nous permet d'avancer. C'est ainsi que petit à petit nous espérons pouvoir revivre les moments de bonheur que nous partageons ensemble lors de nos rassemblements, et de pouvoir à nouveau échanger nos idées et nos sourires. Nous aspirons tous à retrouver notre liberté et ainsi poursuivre nos projets.

Aujourd'hui, l'avenir se dessine avec plus de sérénité et nous permet de nous pencher sur les grands défis qui nous attendent demain, tels que le réchauffement climatique, la consommation du foncier que nous devons apprendre à maîtriser, ou encore le bien vivre ensemble.

La maîtrise du foncier entre le bâti et l'agricole est un exercice difficile, où la réflexion doit être menée avec les différents partenaires pour avoir la vision la plus juste et la plus équitable. Ainsi, le poumon vert se dessine doucement, point central de notre commune qui ne doit pas disparaître.

Nous veillons également à la santé de nos bâtiments communaux.

Le diagnostic pour certains d'entre eux n'est pas des meilleurs, et nous nous devons d'agir rapidement. Afin de préserver l'espace socioculturel La Couronne, un bardage des boiseries externes a été mis en place. Et prochainement les anciens volets en bois seront remplacés. La salle des fêtes quant à elle s'est vue dotée d'une nouvelle clôture avec de nouveaux portails. Nous serons également

confrontés à la rénovation complète du tennis club.

En ce début d'année, je peux d'ores et déjà vous annoncer que d'autres projets de rénovation verront le jour prochainement.

A savoir :

- la rénovation du terrain de foot, devenu vétuste et dangereux, qui sera l'urgence de cette année 2022.
- l'ancienne boucherie Gerling continuera sa mutation.
- le pôle rue de la Gare, rue des Tuiles, ainsi que l'intersection mairie, rue des Tuiles, rue de la Forêt est en bonne voie.

Soyez assurés, que l'ensemble des forces vives de la commune et moi-même restons à vos côtés en œuvrant pour la réussite de la mise en place de ces projets pour cette nouvelle année. Je voudrais les remercier pour leur travail.

Je repense à cette phrase de l'auteur Jules Verne, qui disait : « La liberté est un bien immense, mais qu'on ne peut goûter qu'à la condition de vivre ». C'est ainsi que petit à petit j'espère pouvoir revivre avec vous les moments que nous partageons ensemble lors de nos rassemblements et de retrouver avec vous cette liberté dont nous avons été privés.

Bonne lecture,

Votre Maire,  
Cathy KOESSLER

# Municipalité

## JUMELAGE

Jugenheim est la commune jumelée avec Oberhoffen-sur-Moder. Située à 166km outre-Rhin, dans l'arrondissement de Mayence-Bingen, en Rhénanie-Palatinat, dans l'ouest de l'Allemagne. Malgré une crise sanitaire qui perturbe également le quotidien de ses habitants et de son administration, de nombreux projets ont tout de même pu voir le jour en 2021.

1. Aménagement d'une nouvelle zone industrielle à destination des commerçants de la commune.

Pour l'anecdote, au cours des travaux d'aménagement il est apparu qu'il y avait des traces de colonisation très ancienne, et les archéologues de la direction générale du patrimoine culturel ont passé des mois à étudier les tombes, les restes d'habitations ... A présent, les archéologues sont en train de documenter les fouilles, et du côté des habitants ils attendent avec impatience une conférence qui leur expliquera tout cela.



1

2. Construction d'un nouveau quartier. Un projet qui a été officiellement inauguré en décembre dernier. Avec pour le mode de chauffage en nouveauté, une centrale de production combinée de chaleur et d'électricité.



2

3. Installation au cœur du village, d'une station de recharge à destination des véhicules électriques.



3

4. Travail de mémoire du maire Wolfhard KLEIN, avec son livre « Les Juifs à Jugenheim », qui évoque les 500 ans d'histoire de la vie juive dans la région.



4

© Photos : commune de Jugenheim.

## STAMMTISCH

Fin 2021, la municipalité est allée à votre rencontre avec le concours de restaurants de la commune. De nombreux sujets ont été abordés, entre autre, les comités consultatifs. Pour rappel, ces comités sont organisés autour des adjoints et de citoyens. Ils se sont réunis à deux reprises, pour le comité urbanisme, trois fois pour la communication, trois fois pour la partie sport, pompiers, écologie, environnement, et une première fois pour les seniors.

Ces comités traitent de nombreux sujets qui font la vie de la commune. Le rythme de rencontre n'est pas défini et correspond aux attentes et besoins des différents groupes. Une problématique de stationnement global dans le village est relevée.

Cette mission est confiée à notre police municipale, qui aura pour but de faire un état des lieux des secteurs à problèmes, et de proposer des solutions acceptables pour tous.

Élodie RIFF

Adjointe au maire en charge de la communication, de la mairie numérique et du jumelage

@elodie.riff@oberhoffen.eu

## LE CONSEIL MUNICIPAL INTERGÉNÉRATIONNEL OPÉRATIONNEL !

Malgré une crise sanitaire qui bouleverse régulièrement l'agenda des différents groupes de travail, de nombreuses actions se sont tout de même tenues en 2021 pour les membres du CMI.

### Ça s'est passé...

- Organisation d'une mini ferme dans la cour de l'école élémentaire, le temps d'une journée de visite pour les écoles.



Une mini ferme dans la cour de l'école élémentaire.

- Aide logistique à la municipalité pour la distribution de petits pains et de maneles dans les écoles, et du portage des repas aux aînés à l'occasion de la fête des seniors.



- Création d'un rallye photos relevant les incivilités liées à l'urbanisme.
- Participation au jury fleurissement pour le concours des maisons fleuries.
- Participation aux festivités du messti et de Noël.

## Prochainement...

- Actions de sensibilisation sur le harcèlement scolaire et la sécurité routière.

- Projet de création d'un « mur d'expression » pour la jeunesse de la commune.
- Organisation de moments de détente et de partage avec les seniors.
- Mise en place de tableaux « PACK IT IN », devant l'école élémentaire et l'aire de jeux, afin de sensibiliser les jeunes à l'environnement.
- Mise en place de composteurs collectifs pour les citoyens de la commune.

- Organisation d'une visite du CMI au Sonnenhof.
- Réflexion sur l'accessibilité des infrastructures communales aux personnes en situation de handicap, avec le concours des commerçants locaux.

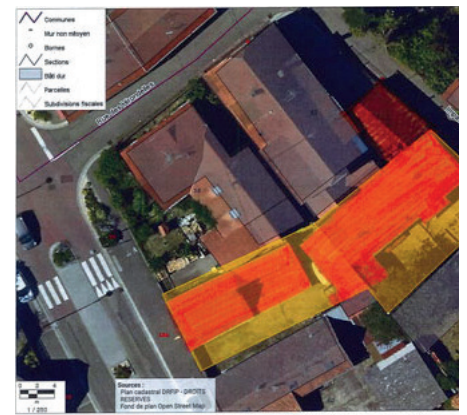
Esther WASSER

Adjointe au maire en charge de la jeunesse, des seniors, de l'handicap, et de l'école

@ esther.wasser@oberhoffen.eu

## FIN DE CHANTIER

Le chantier de démolition des annexes de la maison Gerling, réalisé ces derniers jours au numéro 18a de la rue Principale, sont à présent terminés. L'entreprise locale en charge du chantier et de l'évacuation des 200 tonnes de gravats et des tonnes de bois, a quitté le site.



Estelle WOLTER

Adjointe au maire en charge de la vie locale, aux associations culturelles et à l'immobilier communal

@ estelle.wolter@oberhoffen.eu

## DÉFIBRILLATEURS AUTOMATISÉS EXTERNES (DAE)

La commune a fait récemment l'acquisition de deux nouveaux Défibrillateurs Automatisés Externes (DAE), pour répondre à une exigence de santé publique. A ce jour, nous comptons six DAE répartis sur l'ensemble de la commune :

- Club-house du football club
- Mairie
- COSEC
- Maternelle
- La Couronne
- Salle des fêtes



Ces derniers peuvent être utilisés par tous, pour intervenir rapidement en cas de problème cardiaque. Ils sont équipés d'une alarme qui s'enclenche dès l'ouverture du boîtier.

Ces appareils sont prévus pour sauver des vies, donc tout acte de vol ou de vandalisme sera sévèrement puni. Nous espérons ne pas avoir à recourir à ces DAE, mais s'ils peuvent sauver des vies, ce serait à notre grande satisfaction.



François RAMBUR

Adjoint au maire en charge de l'urbanisme, de la construction, de l'assainissement, de la voirie, et de la sécurité routière

@ francois.rambur@oberhoffen.eu

# Municipalité



Mathieu HOFFART

## DU NOUVEAU À LA POLICE MUNICIPALE

Bienvenue à M. Mathieu HOFFART, gardien brigadier, qui a rejoint depuis le 1<sup>er</sup> février la Police Municipale.

Pour cet agent de 38 ans, policier depuis 2019 à la mairie de Bischheim, l'opportunité qui lui est permise d'exercer à présent sa profession sur un territoire plus rural est pour lui une

nouvelle expérience qu'il souhaitait réaliser. Il vient ainsi renforcer le dispositif créé en octobre dernier, suite à l'arrivée à la tête du service de M. Adrien FORESTIER.

Wilhelm GALLI

Adjoint au maire en charge du sport, de l'écologie, de l'environnement et des pompiers

@ wilhelm.galli@oberhoffen.eu

## RAPPEL SUR L'UTILISATION DES TROTINETTES ET DRAISIENNES ÉLECTRIQUES



Adrien FORESTIER  
Responsable de la police municipale

L'âge minimum est de **12 ans**.

Le transport de passager est interdit.

La vitesse maximum doit être de **25 km/h**.

Une assurance responsabilité civile est obligatoire.

### Où rouler :

La circulation est autorisée sur les pistes cyclables et les routes en agglomération. Elle est interdite sur les trottoirs et hors agglomération.

### Quels équipements :

Le port du casque n'est pas obligatoire, mais vivement conseillé. Vous devez vous vêtir d'un équipement rétro-réfléchissant en cas de circulation la nuit.

Pour circuler, une trottinette électrique a besoin d'un système de freinage, d'un avertisseur sonore, de feux (avant et arrière) et de dispositifs réfléchissants arrière et latéraux.

Cependant les draisienues (ou trottinette avec selle) doivent absolument être homologuées pour être utilisées sur la voie publique. Un certificat d'homologation vous sera remis lors de l'achat.

Pour reconnaître une draisienne **homologuée** cette dernière doit posséder :

- deux freins (un sur chaque roue) avec commandes indépendantes,
- au moins un rétroviseur à gauche,
- des éclairages avant/arrière et feux stops,
- des catadioptres orange latéraux, rouge à l'arrière et blancs à l'avant,
- une sonnette à grelot ou à timbre,
- à un poids de moins de 30kg,
- mesure moins d'1m65,
- est bridée à 25km/h.

Police municipale

☎ 0 649 800 900

@ police@oberhoffen.eu

Des Bidules

Des couronnes

Cadeaux personnalisés

atelier  
BLUME

Bidules en fleurs

@atelier\_BLUME  
atelier-blume@outlook.fr

**PRO & Cie**

CHANGEMENT DE PROPRIETAIRE

**ELECTRO JAEGER**

MAGASIN PRO&CIE  
SARL ELECTRO JAEGER  
18 B RUE DU COMMERCE - ZA DE LA WERB  
67240 OBERHOFFEN SUR MODER  
Tél : 03.88.63.29.17 - [contact@electro-jaeger.fr](mailto:contact@electro-jaeger.fr)

Dépannage – Vente – Installation  
TV-HIFI-Vidéo-Electroménager  
Sonorisation-Eclairage-Antenne/Satellite



## Municipalité

Estelle WOLTER

Adjointe au maire  
en charge de la vie locale,  
aux associations culturelles  
et à l'immobilier communal

@estelle.wolter@oberhoffen.eu

### MARCHÉ HEBDOMADAIRE : DONNEZ-NOUS VOTRE AVIS

La municipalité souhaite connaître votre avis à l'égard du marché hebdomadaire. Pour ce faire, une enquête est lancée ce mois-ci via l'Echo. **Vous pouvez y répondre et déposer votre bulletin à l'accueil de la mairie ou l'envoyer par e-mail à [estelle.wolter@oberhoffen.eu](mailto:estelle.wolter@oberhoffen.eu) avant le 31 mars 2022.**

#### VOUS ET VOS HABITUDES

Vous êtes

Un homme       Une femme

Votre âge

18-30 ans       31-50 ans       51-65 ans       + de 65 ans

#### A QUELLE FRÉQUENCE VENEZ-VOUS AU MARCHÉ HEBDOMADAIRE ?

Fréquentez-vous le marché ?       Oui       Non

Si oui :       Régulièrement       Rarement       Jamais

Si vous ne venez jamais, quelles en sont les raisons ?

Le jour ne m'arrange pas       L'heure ne me convient pas       Les produits ne me conviennent pas

#### VOTRE AVIS SUR LES DIFFÉRENTS PARAMÈTRES DU MARCHÉ

(1 = pas du tout satisfait et 5 = très satisfait)

Le jour : vendredi       1       2       3       4       5

L'heure : de 16h à 19h30       1       2       3       4       5

Les produits       1       2       3       4       5

#### LE JOUR ET LE MOMENT DU MARCHÉ HEBDOMADAIRE

Selon vous, quel jour et quel moment de la journée le marché hebdomadaire aurait-il le plus de succès ?

Matin       Après-midi       Soir

Lundi       Mardi       Mercredi       Jeudi       Vendredi       Samedi

#### LES PRODUITS PROPOSÉS SUR LE MARCHÉ HEBDOMADAIRE

Etes-vous satisfait de la variété des produits ?       Oui       Non

Si non, pourquoi ?.....

Etes-vous satisfait des prix des produits présentés ?       Oui       Non

#### SI VOUS AVEZ DES REMARQUES, IDÉES DIVERSES OU AUTRES COMMENTAIRES :

.....  
.....  
.....



# Municipalité



## ÉLECTIONS 2022

Pour participer aux élections politiques, il faut être inscrit sur les listes électorales. L'inscription est automatique pour les jeunes de 18 ans, sous certaines conditions (voir ci-dessous) et pour les personnes obtenant la nationalité française après 2018. Si vous vous trouvez dans une autre situation (déménagement, recouvrement de l'exercice du droit de vote, citoyen européen résidant en France...), vous devez faire la démarche de vous inscrire.

- **Votre 18<sup>ème</sup> anniversaire est du 5 mars au 9 avril 2022 :** Vous avez jusqu'au 31 mars pour demander à la mairie de vous inscrire.
- **Votre 18<sup>ème</sup> anniversaire est du 10 au 23 avril 2022 :** Vous avez jusqu'au 31 mars pour demander à la mairie de vous inscrire. **Vous pourrez uniquement voter lors du 2<sup>ème</sup> tour de l'élection.**
- **Votre 18<sup>ème</sup> anniversaire est après le 23 avril 2022 :** Vous ne pouvez pas voter pour l'élection présidentielle des 10 et 24 avril.

*Note : Les inscriptions sur la liste électorale pour l'élection présidentielle d'avril 2022 sont closes depuis le 4 mars. Pour les élections législatives, les inscriptions sur la liste électorale restent ouvertes jusqu'au 6 mai à 23h59.*

Vous pouvez dès à présent vérifier si vous êtes déjà inscrit et connaître votre bureau de vote sur notre site : [www.oberhoffen.com](http://www.oberhoffen.com)

### Vote par procuration : Ce qui change

Depuis le 1<sup>er</sup> janvier, un électeur peut donner procuration à un électeur inscrit sur les listes électorales d'une autre commune que la sienne. Le mandataire devra cependant

toujours se rendre dans le bureau de vote du mandant pour voter à sa place. Un mandataire ne peut détenir qu'une procuration établie en France. Les premières démarches peuvent se faire en ligne sur notre site : [www.oberhoffen.com](http://www.oberhoffen.com)

*Note : Pour demander comme pour résilier une procuration, le déplacement physique de l'électeur devant une autorité habilitée (brigade de gendarmerie de Bischwiller) demeure indispensable !*

### Cartes électorales

Une refonte des listes électorales a été décidée par le Ministère de l'Intérieur pour 2022. Il s'agit d'une remise en forme des listes, avec le reclassement des électeurs par ordre alphabétique et l'attribution d'un nouveau numéro suivant cet ordre.

Cette refonte entraîne l'édition d'une nouvelle carte électorale pour chaque électeur inscrit dans la commune.

Pour améliorer la fluidité des opérations électorales, il vous sera demandé de présenter votre nouvelle carte électorale en même temps que votre pièce d'identité qui est obligatoire pour pouvoir voter.

### Bureaux de vote

En raison d'une grande disparité dans le nombre d'électeurs inscrits dans chaque bureau de vote de la commune, il a été décidé de réorganiser la répartition de certaines rues.

Chaque électeur aura une nouvelle carte électorale où sera indiqué son bureau de vote et une liste des rues sera affichée à l'entrée de chaque bureau.

*Note : Pensez à bien vérifier l'adresse de votre bureau de vote avant de vous déplacer.*



# Jeunesse

## LE CLUB DU DIMANCHE : L'ÉCOLE DU PARTAGE ET DU RESPECT

Depuis janvier, le CDD est prêt pour un nouveau départ et une orientation bénéfique pour les mois à venir.

De nouveaux projets attendent les enfants... Des projets qui les aideront à avancer et à concrétiser des choses. Nous voici déjà en mars, et le Printemps arrive, un Printemps magique, un Printemps qui transforme les œufs en chocolat, les tempêtes en arc-en-ciel, les bourgeons en fleurs et les vers en papillons ! De belles phrases qui prêtent à réflexion et qui vont donner l'occasion d'en faire notre thème de discussion, pour notre prochaine rencontre le 20 mars, premier jour du Printemps.

La monitrice ☎ 03 88 63 25 38







Vincent LEFORT  
Garde forestier

## LES TRAVAUX EN FORÊT D'OBERHOFFEN

Récemment, différents travaux ont été réalisés dans la forêt communale.

Une première tranche de travaux a eu pour objectif d'entretenir pistes et chemins dans le Forlenwald (partie haute de la forêt). Le passage du lamier et du broyeur permet de conserver les chemins ouverts et assurer l'accès à tous les usagers de la forêt. Ces travaux garantissent également un accès rapide et efficace aux pompiers en cas d'incendie.

Une deuxième tranche, réalisée dans la parcelle 13 située le long de la rue de la Forêt, a permis d'une part de sécuriser la chaussée par l'abattage d'arbres morts le long de la route, d'autre part, d'assurer le bon développement d'arbres endémiques de nos forêts, les sylviculteurs ont coupé des brins de cerisiers tardifs (espèce invasive) au profit des pins sylvestres, chênes et bouleaux qui constitueront le peuplement de demain dans cette parcelle.

Ces différents travaux, financés par la commune, ont pour but de pérenniser un patrimoine essentiel à la collectivité.



Depuis 2016, vos compteurs d'eau sont équipés du système de télérelève. Ce procédé permet notamment de réduire vos dépenses en eau potable en suivant vos consommations et de détecter les fuites qui pourraient survenir sur votre réseau intérieur. Grâce à vos accès à la plateforme [www.toutsurmoneau.fr](http://www.toutsurmoneau.fr), vous pouvez à tout moment :

- Suivre vos historiques de consommations journalières, mensuelles ou annuelles.
- Disposer de conseils pratiques pour réduire vos consommations d'eau.
- Identifier les postes de consommations courants les plus importants grâce au simulateur de consommation d'eau.
- Personnaliser et créer des alertes surconsommations.

En cas de fuite d'eau après compteur (du goutte à goutte au gros dégât des eaux) ou de dépassement du seuil de consommation d'eau que vous avez paramétré, vous serez alertés selon votre choix par e-mail, sms ou courrier.

**Vous pouvez effectuer vos démarches sur votre agence en ligne :**

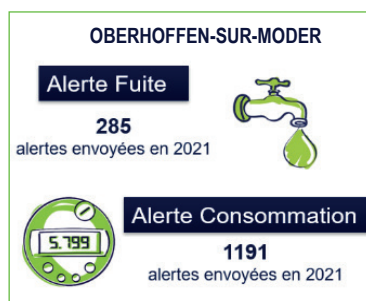
[www.toutsurmoneau.fr](http://www.toutsurmoneau.fr)

**Ou contactez notre Centre de Relation Clientèle au :**

Service client : 0 977 408 408

Urgence : 0 977 401 123  
(appel local non surtaxé)

**Ou notre agence de Bischwiller au 03 88 06 46 46**

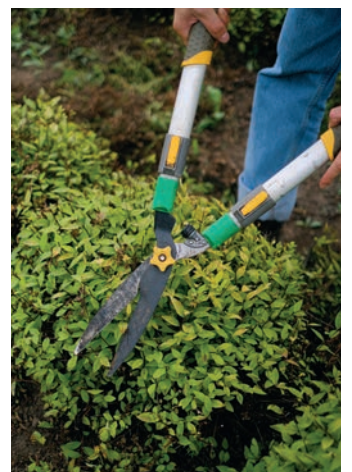


©SUEZ

## OPÉRATION PAILLAGE À LA DÉCHÈTERIE

Samedi 12 mars de 14h à 17h, rue de l'Obermatt à Bischwiller. Venez avec vos branchages, repartez avec votre paillage !

Note : pensez à vous munir de seaux ou de sacs pour récupérer votre bois broyé. Les thuyas sont interdits.



## Groupe majoritaire

Chers citoyens d'Oberhoffen, Ces derniers mois ont été propices à de nombreux travaux dans la commune. Tout n'est pas forcément visible de manière flagrante, mais nous sommes chaque jour sur le terrain pour répondre à de nombreuses sollicitations.

En effet, nous récupérons des installations communales qui pour certaines sont en très mauvais état. La rénovation du terrain de football est prévue au budget pour cette année. Certains cours extérieurs du tennis ont subi un nettoyage important suite à des dégradations. Le bâtiment de la couronne a également eu quelques travaux tels que la mise en place d'un bardage ainsi que le remplacement de certains volets.

Nous prévoyons une grande réunion publique afin de vous informer sur l'ensemble de nos sujets en cours et à venir. Cette réunion doit se tenir courant du mois de mai si d'ici là les conditions sanitaires nous le permettent.

Entre temps l'ensemble des élus de notre groupe se tiennent à votre disposition pour répondre à vos questions et vos interrogations.

L'équipe Oberhoffen On Y Tient !

## Groupes d'opposition

### Et on continue comme avant...

Allions-nous comme l'équipe majoritaire entrer en hibernation en implorant les problèmes sanitaires?

Ah! La Covid 19 et ses mutations auraient, semble-t-il, empêché de communiquer vis à vis des équipes non majoritaires (peut-être aussi au sein même de l'équipe majoritaire) car les décisions sont prises par le maire et les adjoints, comme cela a été rappelé maintes fois lors des conseils municipaux. Donc pas de discussion en amont avec les autres membres de l'équipe?

Et nous n'avons toujours aucune information ni aucun compte-rendu quant-à la tenue des comités consultatifs, conseil intergénérationnel et stammtisch.

C'est comme pour le débat d'orientation budgétaire qui s'est déroulé sans avoir pu prendre connaissance des documents avant la réunion.

Rien ne se fait donc dans la transparence et la communication comme l'équipe majoritaire l'avait proposé lors de la campagne électorale.

Va-t-on encore invoquer la situation sanitaire?

Pour l'avenir nous espérons que l'équipe majoritaire jouera l'ouverture vis à vis de tous les conseillers car la situation sanitaire s'améliorant, quelle excuse pourrait-elle trouver pour justifier ce comportement?

Joyeuses Pâques et profitez bien des beaux jours puisque la situation sanitaire s'améliore...

Marie Louise Tailhurat, Sylvie Walther, François Schmidt

### Une communication aux compte-gouttes !

C'est un vrai problème. La diffusion d'information est toujours aussi spartiate. Le dernier exemple en date concerne un sujet d'importance : le débat d'orientation budgétaire qui était à l'ordre du jour du conseil municipal du 22 février. Les informations diffusées aux conseillers en amont du conseil municipal étaient notoirement insuffisantes pour pouvoir évaluer les propositions et préparer correctement le débat. Comment voulez-vous avoir un vrai débat sur les orientations budgétaires si vous découvrez les nombreux tableaux et chiffres projetés en séance ? Est-ce une stratégie délibérée de la municipalité ?

Par ailleurs, il ne se passe pas grand-chose au niveau municipal, ou tout au moins nous les conseillers municipaux n'en sommes pas vraiment informés. Certes, la période est compliquée compte tenu du contexte sanitaire actuel mais la COVID a bon dos.

Mais réjouissons-nous, le printemps et les beaux jours arrivent ! La situation sanitaire semble s'améliorer. En attendant, nous profitons de cette tribune pour vous souhaiter de passer de belles fêtes de Pâques !

Pour une Dynamique Citoyenne  
Brigitte Roser et Léonard Gabel



## GRANDS ANNIVERSAIRES EN MARS

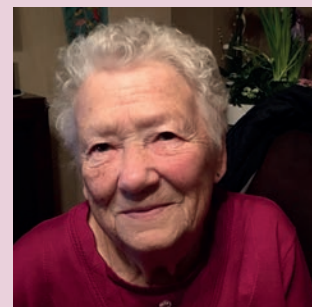
- 99 ans Marguerite Hild née Weiss, le 9
- 95 ans Hélène Schmitz née Schreiber, le 23
- 93 ans Marie Madeleine Voeltzel née Heinrich, le 9
- 93 ans André Bossenmeyer, le 15
- 93 ans Juliette Graeff née Waag, le 31
- 92 ans Irène Gangloff née Ehring, le 18
- 91 ans Elise Jacky née Niess, le 8
- 91 ans Hedwige Schwartz née Glentzen, le 10
- 91 ans Yvonne Walther née Huttel, le 13
- 89 ans Alice Wolter née Kuhn, le 11
- 88 ans Marguerite Faullimmel née Glessler, le 4
- 88 ans Marcel Glessler, le 20
- 88 ans Madeleine Brecheisen née Bubel, le 27
- 85 ans Yvonne Jung née Schoefolt, le 16
- 83 ans Charlotte Glessler née Wolff, le 10
- 83 ans Georgette Neth née Birgel, le 27
- 83 ans Jean-Claude Pfrimmer, le 28
- 83 ans André Siegler, le 29
- 82 ans André Stiltz, le 11
- 82 ans René Sachot, le 21
- 81 ans Erika Hubert née Vögeli, le 20
- 80 ans Jeannine Pitavy née Meyer, le 1er
- 80 ans Suzanne Enée née Jung, le 15
- 80 ans Guy Delavau, le 17
- 80 ans Georges Lux, le 25
- 80 ans Arthur Kolb, le 29
- 80 ans Jean Rebmann, le 30
- 80 ans Marguerite Schweigert née Leiber, le 30
- 79 ans Jean-Claude Roth, le 11
- 78 ans Colette Bauer née Tournier, le 14
- 77 ans Annie Ravix née Seitz, le 4
- 76 ans Annie Muller née Valette, le 25
- 76 ans Christiane Liess, le 31
- 75 ans Raymond Spielmann, le 2

## NOCES D'OR

- Denis Guillaume et Marie-Claude Parmentier, le 8
- Raymond Kientz et Muriel Schwartz, le 24
- Claude Rohr et Yolande Schmitt, le 11

### Colette OHLMANN née RISSE, 90 ans, le 08/01

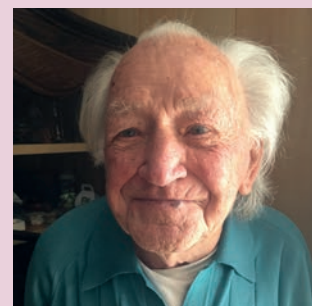
Colette RISSE est née à Haguenau, et s'est mariée avec Germain OHLMANN, le 20 octobre 1950. De leur union sont nés 6 enfants : Yolande en 1952, Bernard en 1953, Raymond en 1954, Geneviève en 1956, René en 1961, et Sandra en 1973. Elle est également la grand-mère de 9 petits-enfants, et arrière-grand-mère de 8 arrière-petits-enfants. C'est entouré de ses proches, qu'elle a soufflé ses 90 bougies, en se remémorant les bons souvenirs et émotions du passé.



©DNA

### Emile MULLER, 103 ans, le 13/02

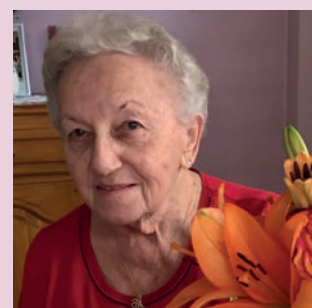
Emile est né le 13 février 1919 et vient de fêter son 103<sup>ème</sup> anniversaire ! Malgré son grand âge, il garde toujours son humour et se sent tellement privilégié d'avoir vécu jusqu'à maintenant. Son secret ? C'est auprès de sa famille qu'il puise toute sa vitalité et malgré son rythme de vie qui tourne au ralenti, Emile est heureux de pouvoir s'inscrire encore dans le temps présent !



©DNA

### Liliane SCHNEIDER née SCHWEBEL, 85 ans, le 16/02

Née à Oberhoffen-sur-Moder, Liliane fréquente l'école communale jusqu'à l'âge de 14 ans, avant de passer à la vie professionnelle aux Galeries Populaires à Bischwiller et à la Coop Alsace jusqu'à sa retraite. Son mariage avec Gilbert Schneider est célébré le 11 septembre 1959 à la mairie, suivi de la cérémonie religieuse à l'église St-Michel le 12 septembre. Aujourd'hui, Liliane prend le temps de penser à elle, à son mari, à son jardin et cultive son esprit en faisant des mots fléchés.



©DNA

## NAISSANCES

- Agathe, fille de Thierry Virlouvet et de Marine Chevalier, le 15/01
- Sacha, fils de Vincent Lefort et de Noémie Santin, le 16/01

## MARIAGES

- Aurélien Deppen et Aurélie Haenel, le 13/11

## D'FÀSENÀCHTSKÌECHLE

### Wàs brücht m'r ?

750 Gr Mehl  
40 Gr Hef  
E Viertele Millich  
3 Eier  
60 Gr Bùtter  
100 Gr Zùcker  
E bissele Sàlz  
Staubzùcker  
Eel

### Wie wird's gemàcht ?

Àlli Zütàte inere grosse Teigschìssel mìsche ùn ineme wàrme Plàtz e Stùnd làng hàve lon.

De Teig ùf 1 Zentimeter hoch üsswàle. Mìteme Glàs rùndi Kiechle üsstesteche. Mìr kànn aa de Teig mìteme Messer ìn Viereckle schnide. Wenn ìhr e Teigrelle hàn, kenne-n-ìhr es aa benütze fer scheeni gezàckelti Kiechle màche.

's Eel wàrme ùn wenn's guet wàrm ìsch d'Kiechle drine bàche. M'r muess guet ùfpàsse ùn jedes Kiechel rùmdrèhje.

D'Kiechle guet àbtropfe lon às se nìt ze fett bliiwe ùn Staubzùcker drùf streie.

Wenn ìhr gern Schokolàa hàn, kenne-n-ìhr extrà Fàsenàchtskiechle màche.

Ìhr brüche gràd e Stìckel Schokolàa zwìsche zwei Stìckle Teig stecke ùn dànn ìns Eel.

**Lon's éich g'schmecke !**

## BEIGNETS DE CARNAVAL

### Ingrédients

750g de farine  
40g de levure fraîche  
1 quart de litre de lait  
3 œufs  
60g de beurre  
100g de sucre  
1 pincée de sel  
Sucre glace  
De l'huile

### Comment faire ?

Mélanger tous les ingrédients dans une jatte et laisser lever pendant 1 heure dans un endroit chaud.

Abaisser la pâte sur 1 centimètre et découper des ronds avec un emporte-pièce. Il est également possible de découper la pâte au couteau si l'on souhaite obtenir des carrés. On peut aussi utiliser une roulette à pâte pour avoir de jolis bords festonnés. Faire chauffer l'huile dans la friteuse. Elle doit être bien chaude afin que les beignets cuisent correctement.

La cuisson doit être surveillée et chaque beignet doit être retourné.

Bien égoutter le beignet afin qu'il ne soit pas trop gras et le saupoudrer de sucre glace.

Pour ceux qui aiment le chocolat, vous pouvez préparer une fournée spéciale. Il suffit pour cela de glisser un carré de chocolat entre deux morceaux de pâte puis de faire frire.

**Bon appétit**



## ZUM FARWLE - À COLORIER

